



YARDIM RAPORU

TÜRKİYE DEPREMİ
2023



IHH NEDERLAND



YARDIM RAPORU

Acil Deprem Yardımı
— Türkiye 2023

31 Aralık 2023



İÇERİK

Giriş	1
Kampanya süreci	3
Organizasyon süreci	4
Görevlendirme süreci	5
Acil yardım organizasyonu	6
Kaynak temini	8
Kalıcı yardımlar	10
Özel ihtiyaçlar	12
Sağlık yardımları	14
Çocuklara yönelik yardımlar	16
Kalkınma yardımları	18
Sonuç	20



GİRİŞ

Türkiye, tarih boyunca büyük depremlerin meydana geldiği yüksek sismik aktif Anadolu plakası üzerinde bulunmaktadır. Ülkemizde, 1900'den günümüze kadar 7'nin üzerinde toplam 20 deprem meydana gelmiştir. Bu da Türkiye'yi depremlerden dolayı zarar gören ülkeler sıralamasında en üst sıralara taşımaktadır. Türkiye'de 1900-2023 yılları arasında can kaybına veya hasara neden olan 269 deprem meydana gelmiştir. Yaşanan bu depremlerde can kaybı ve ağır hasar bakımından en büyük depremler sırasıyla 2023 Kahramanmaraş, 1939 Erzincan ve 1999 Gölcük merkezli Marmara Depremleridir.

6 Şubat 2023 tarihinde Türkiye saati ile 04:17'de ve 13:24'te merkez üssü Kahramanmaraş'ın Pazarcık ve Elbistan ilçeleri olan 7.7 (odak derinlik = 8,6km) ve 7.6 (odak derinlik = 7km) büyüklüklerinde iki deprem meydana gelmiştir. 20 Şubat 2023 tarihinde de Türkiye saati ile 20:04'te merkez üssü Hatay Yayladağı olan 6.4 büyüklüğünde bir deprem meydana gelmiştir.

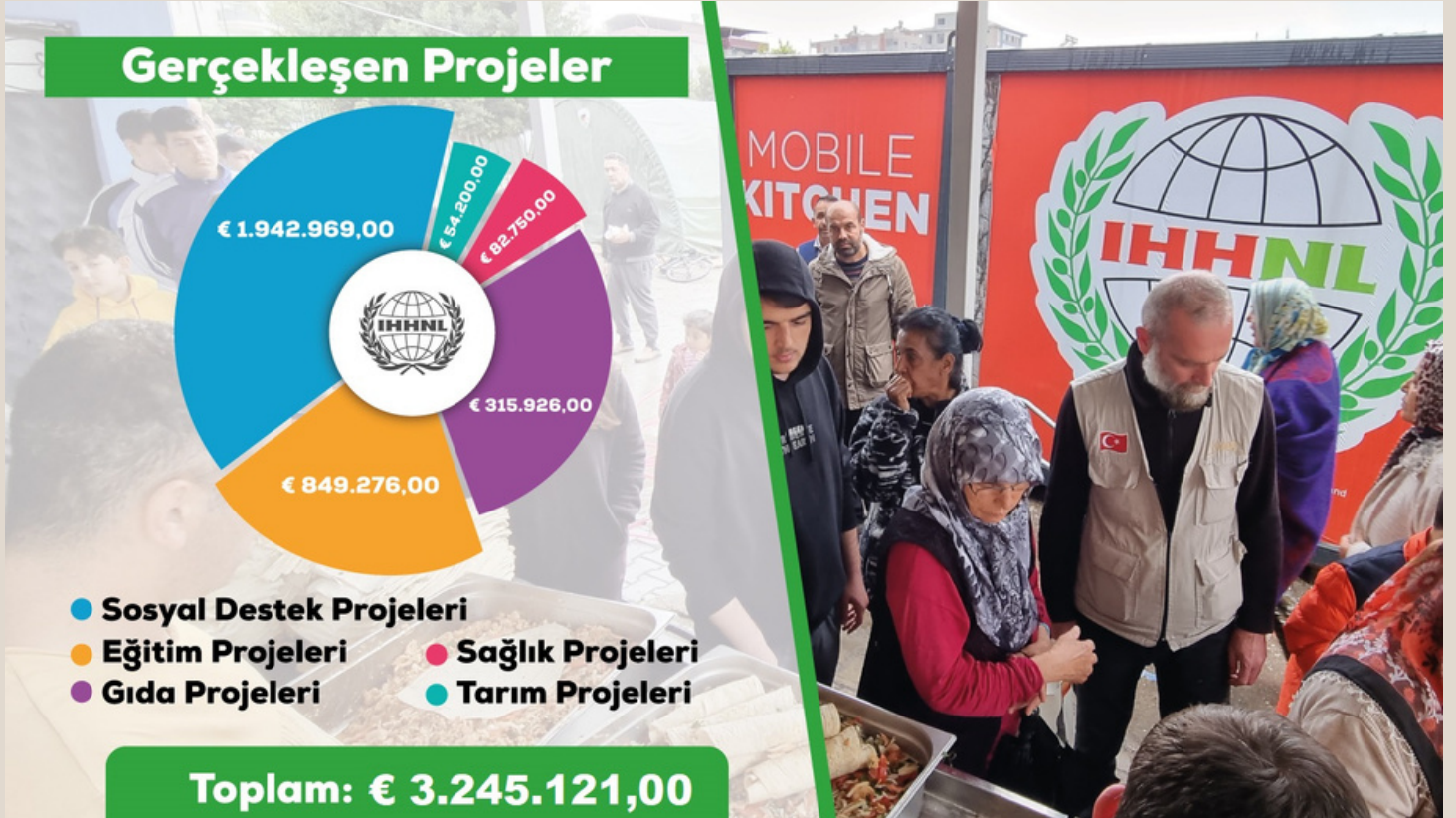


KAMPANYA SÜRECİ

1. Görsellerin hazırlanması;
2. Hazırlanan görsellerin yayınlanması;
 - Sosyal Medya hesaplarında yayınlanması
 - İnternet sitesinde yayınlanması
 - Yöneticiler gruplarında yayınlanması
 - Gönüllüler gruplarında yayınlanması
 - Mail gruplarına gönderilmesi
 - Yerel gazete ve dergilere reklam verilmesi
3. Deprem bölgesinden gelen görüntülerin düzenli olarak yayınlanması;
4. Belli miktarın üzerinde bağış yapan bağışçılara özel görüntülerin gönderilmesi;
5. Yardım amaçlı salon programların organize edilmesi;
6. Online ve Tikkie gibi kolay bağış yöntemlerinin yaygınlaştırılması;
7. IHHNL ile çalışabilecek yardım kurulaşları ve okullar ile irtibat kurulması.

ORGANİZASYON SÜRECİ

1. Kriz masasının oluşturulması;
2. Depremi ilk gününde tespit için görevlilerin sahaya gönderilmesi;
3. Türkiye'deki Partner yardım kuruluşları ile irtibata geçilmesi;
4. Acil ihtiyaçların tespit edilmesi;
5. Orta vadeli ihtiyaçların tespit edilmesi;
6. Uzun ihtiyaçların tespit edilmesi;
7. Tespit edilen ihtiyaç malzemelerinin temini için çalışmaların yapılması;
8. Tespit edilen ihtiyaçların deprem mağdurlarına dağıtılabilmesi için görevlendirmelerin yapılması;
9. Yardım dağıtımlarının düzenli olarak kontrol edilmesi;
10. Yardım programı raporunun hazırlanması.





GÖREVLENDİRME SÜRECİ

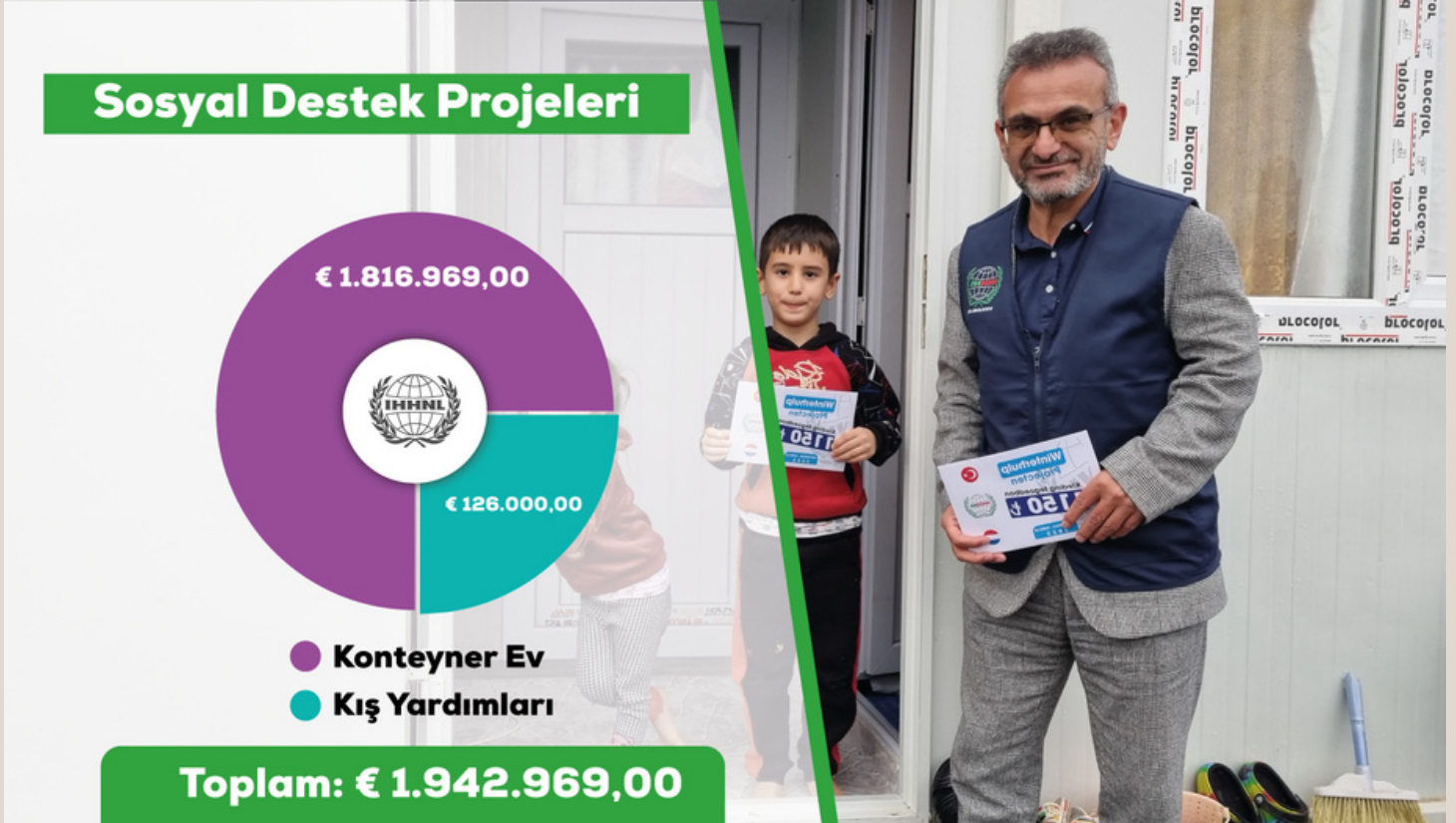
Depremi ilk gününden itibaren sahaya görevliler gönderilmiştir. Ramazan Bayramı gününe kadar sahada kesintisiz görevlilerimiz hazır bulunmuştur.

- 1.Yönetim kurulundan en az bir kişi sürekli sahada takip ve control için hazır bulundu;
- 2.IHHNL' nin gönüllülerinden ekipler sürekli sahada görev yaptılar;
- 3.Türkiye'deki temsilcilerimiz ve partner kuruluşlarımızın temsilcileri sürekli sahada görev yaptılar.



ACIL YARDIM ORGANİZASYONU

Savaşlar ve afetlerden sonra organize olmak, ilk elden muhtaçlara yardım ulaştırmak ve en çok ihtiyaç olduğu bir anda onların yanında olmak çok önemlidir. Büyük yardım kuruluşlarının bu tür durumlarda gerekeni yapabilmesi ve ilk etapta yeterli bütçeye sahip olmak için önceden hazırlıklı olması gerekir. 1993 yılında kurulan IHHNL, 30 yıllık tecrübesiyle birçok büyük afet ve birçok büyük savaşlara şahitlik etmiş, afetlerden ve savaşlardan sonra muhtaç olan insanlara ilk elden yardım ulaştırmayı gerçekleştirmiştir.





6 Şubat tarihinde Türkiye’de meydana gelen büyük depremden hemen sonra IHHNL Yönetim Kurulu acil olarak yapılması gereken çalışmaların planlamasını yaptı ve hemen depremin akabinde Yönetim Kurulu Üyeleri ve gönüllülerinden oluşan bir ekibi deprem bölgesine yönlendirdi. Deprem bölgesine giden ekip hangi tür ihtiyaçların olduğunu, nerede ve nasıl yardımların gerçekleşeceğini IHHNL bünyesine oluşturulan kriz masasına düzenli olarak bildirdi. Kriz masası araziden gelen bu bilgiler ışığında Türkiye'deki partnerleri ile ve yine Türkiye'deki AFAD ve Kızılay gibi devletin yardım kuruluşları ile istişare ederek yardım çalışmalarını hızlı bir şekilde yerine ulaştırdı. Gece saatlerinde meydana gelen büyük bir depremde sağ kurtulanların ertesi sabahında acil yiyecek, giyecek ve sağlık hizmetlerine acil ihtiyaç olduğu bir gerçektir. Bu tür büyük doğal afetler neticesinde tecrübemiz şudur ki, önce muhtaç insanların günlük ihtiyaçları olan başta yiyecek, giyecek ve sağlık ihtiyaçlarını gidermek en önemli yardım çalışmasıdır. Bu minvalde yardım kuruluşumuz, depremin ilk günlerinde mağdurlarının bu tür ihtiyaçlarını gidermek için gerekli çalışmaları eksiksiz gerçekleştirmiştir.





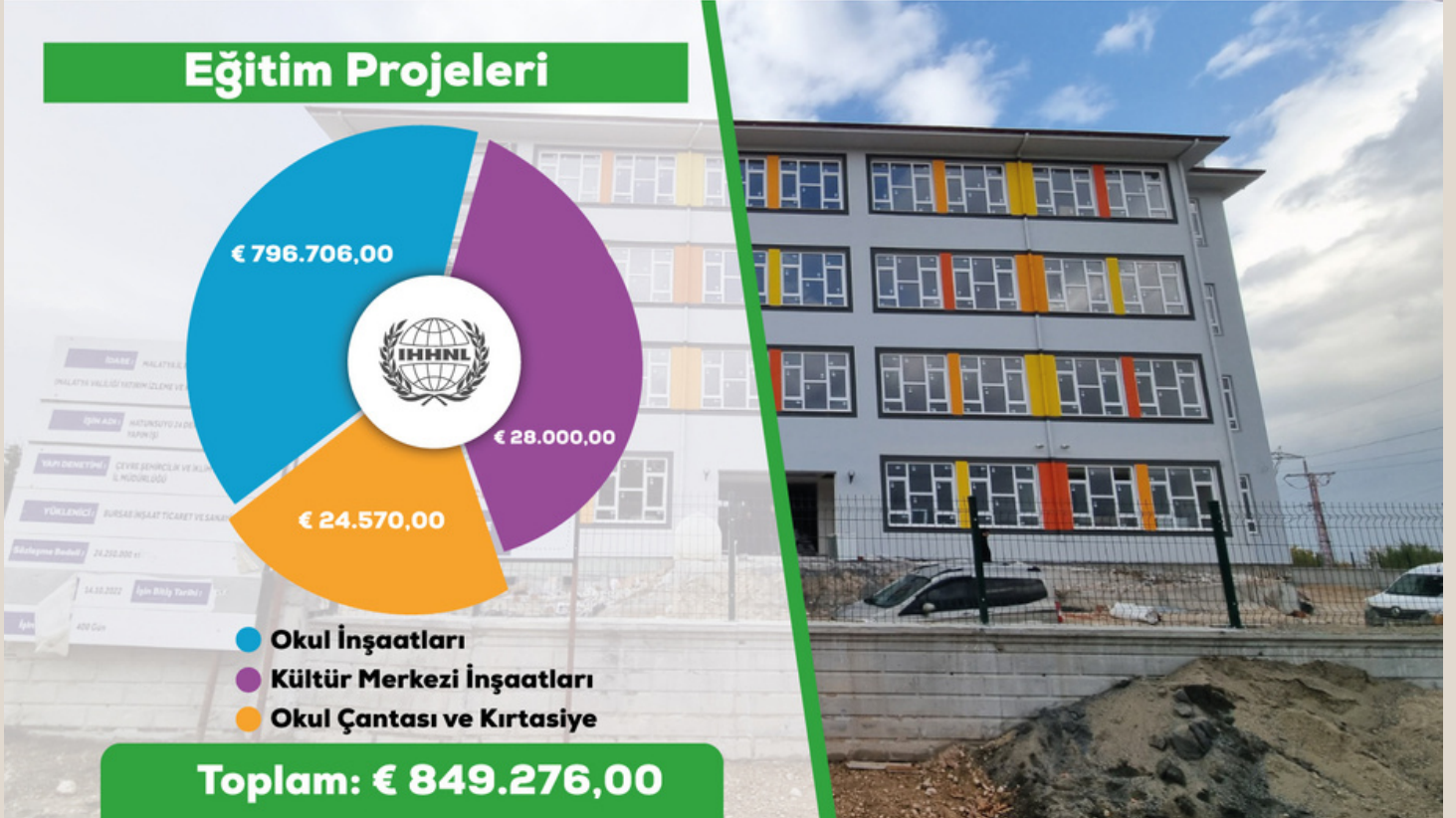
KAYNAK TEMİNİ

Yardımların kaynağı bağışçılardan gelen yardımlardır. Bundan dolayı büyük afetlerde ve aniden çıkan büyük savaşlarda muhtaç kalan insanlara yeteri kadar yardım edebilmek için yeteri kadar bütçeye sahip olmak gerekir. Bu tür olaylardan sonra bağış kampanyaları yaparak gelecek bütçeyi beklemek doğru bir yaklaşım değildir. Bundan dolayı tecrübeli yardım kuruluşları olayları hesap ederek hesabında her zaman acil durumlar için yardım bütçesi bulundurmaktadır. IHHNL, uzun yıllar yardım gerçekleştiren bir yardım organizasyonu olması hasebiyle her zaman bu tür olaylar için hesabında yardım bütçesi bulundurmıştır.

6 Şubat tarihinde Türkiye’de meydana gelen büyük depremden hemen sonra hesabında bulunan bu yardım bütçesi ile acil olarak muhtaçlara yardım ulaştırmayı başarmıştır. Hemen akabinde depremin ilk gününden itibaren yardım kampanyasını başlatmış olup uzun süre bu kampanyayı devam ettirmiştir. Kampanya neticesinde gelen bağışlar ile deprem mağdurlarına kesintisiz ve düzenli bir şekilde yardım ulaştırmaya devam etmiştir.



Depremi ilk günlerinde hazırlanan gıda ve elbise paketleri deprem mağdurlarına ulaştırılmıştır. Daha sonra yemek ihtiyacının her gün gerekli olduğu düşünülerek, sürekli hizmet vermek aşevi çalışmaları başlatılmıştır. Türkiye'deki kpteyner imal eden firmalar ile görüşmeler yapılmış ve iki adet mutfak konteyner yapılmasında anlaşma sağlanmıştır. Hızlı bir şekilde hazır edilen konteyner mutfakların biri İskenderun ve diğeri Adıyaman'da hizmet vermeye başlamıştır. Konteyner mutfaklar kurulduktan sonra binlerce deprem mağduruna günde 3 öğün yemek hizmeti sunmuştur. Ayrıca Ramazan ayı boyunca yine binlerce deprem mağduruna Sahur ve İftarda sıcak yemek imkanı sunmuştur.





KALICI YARDIMLAR

Bu tür büyük afetlerde kalıcı yardımlar için çalışmalar yapılması çok önemlidir. Deprem mağdurlarına yönelik en önemli kalıcı yardımlar elbette ki onların barınma ihtiyaçlarını temin etmektir. Bu konuda da gerekli çalışmaları yaparak, ilk önce Türkiye'deki partner kuruluşlarımız, Kızılay ve AFAD gibi devletin tecrübeli yardım kurumları ile irtibata geçerek yapılması gerekenleri istişare ettik. Yapılan istişareler neticesinde deprem mağdurlarının, kurulacak çadır kentler ile kısa vadeli, konteyner evler ile orta vadeli ve kalıcı konutlar ile uzun vadeli barınma ihtiyaçları giderilebilir. IHHNL Yönetim Kurulu deprem mağdurlarının orta vadeli barınma ihtiyaçlarını gidermek için gerekli çalışmaları başlatmıştır. Bu konuda tecrübeli olan ve yıllarca bu çalışmayı yapan Türkiye'deki AFAD ve Kızılay gibi yardım kuruluşları ile irtibata geçildi, onların standartlarında üretim yapan konteyner imalat firmaları ile gerekli görüşmeler neticesinde anlaşmalar yapılmıştır. İlk etapta AFAD kriterleri doğrultusunda Türkiye'de üretilen en kaliteli konteyner ev imalat firması ile 200 adet konteyner evin imalatı için anlaşma yapıldı ve üretilen konteyner evler Malatya'da konulandırılarak, deprem mağdurların hizmetine sunulmuştur. Kampanya neticesinde gelen bağışarın beklentilerimizin üzerinde olması nedeniyle ayrıca Kızılay ile 100 adet konteyner evin imalatı için anlaşma yapılmış olup, üretilen konteyner evler Adıyaman'da deprem mağdurlarının hizmetine sunulmuştur. Böyle toplam 300 adet konteyner evlerimiz hali hazırda deprem mağdurlarına hizmet vermeye devam etmektedir.



Türkiye’de ve başka ülkelerde daha ucuza yapılan konteyner evlerin olduğunu tesbit ettik. Ancak buna rağmen AFAD kriterleri doğrultusunda kaliteli ve pahalı olanları tercih ettik. Zira bu konteyner evleri kullanan deprem mağdurları kalıcı konutlara geçtikten sonra AFAD’ın bu konteyner evleri başka ihtiyaç bölgelerinde değerlendirilmesi çok önemli kalıcı bir yardım hizmetidir. Nitekim aynı standartlarda Elazığ deprem mağdurları için yaptırmış olduğumuz konteyner evlerin şu anda Ukraynalı mültecilere tahsis edilmiş olması, isabetli bir çalışma yaptığımızın göstergesidir.

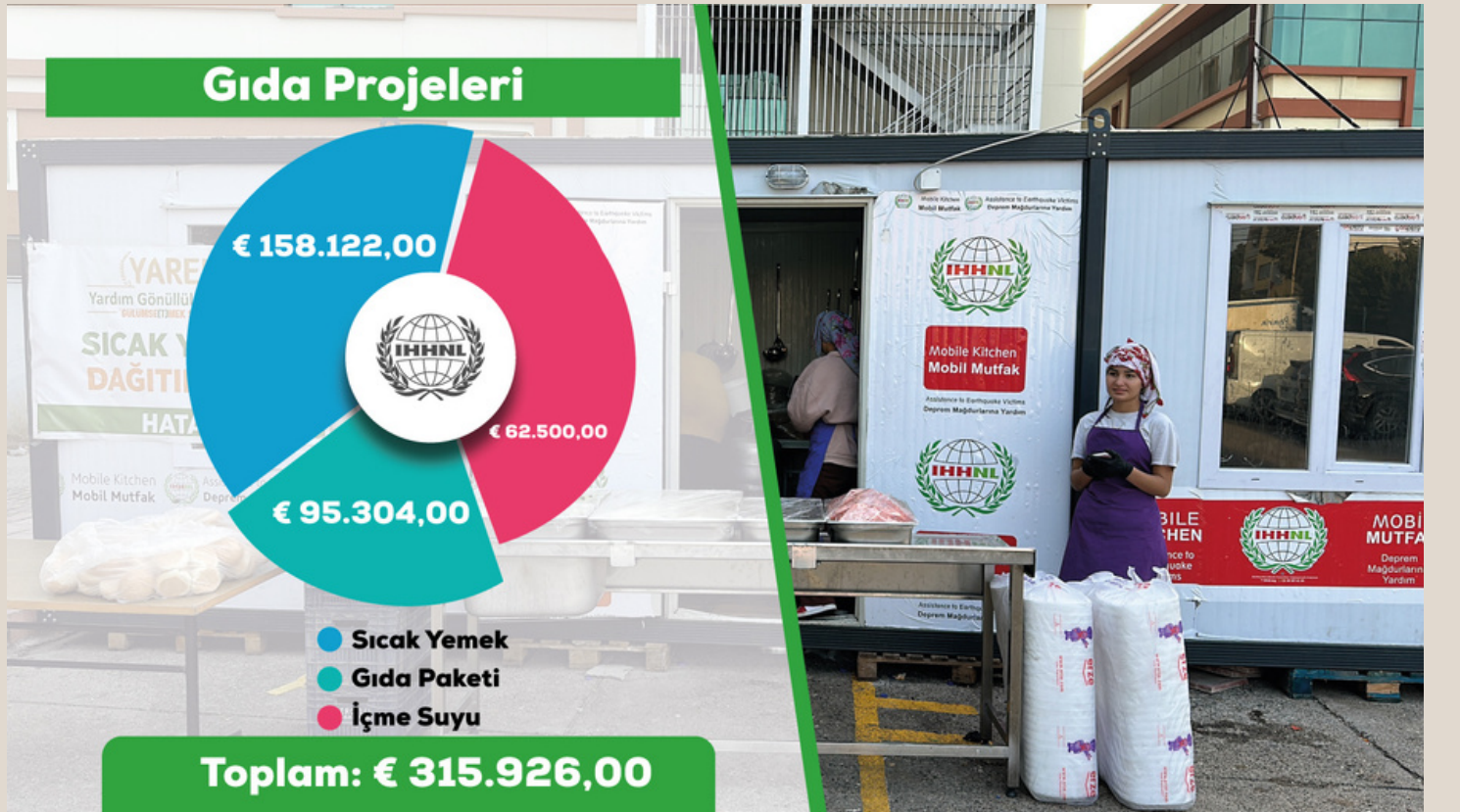
Deprem bölgesinde eğitim konusunda asıl kalıcı yardım projemizi başlatmış bulunmaktayız. Deprem bölgesinde birçok okulun yıkıldığı veya hasarlı olup hizmet veremediği bir gerçektir. Bundan dolayı deprem bölgesinde acil olarak kalıcı okul binalarına ihtiyaç vardır. Yardım kuruluşumuz deprem bölgesinde Türkiye Milli Eğitim Bakanlığı ile yapılan istişareler neticesinde okul binası yapılması konusunda çalışmaları başlatmış ve Malatya'nın Battalgazi İlçesi Hatunsuyu Bölgesinde 750 öğrencinin eğitim görebileceği okulun inşaatını tamamlamıştır. 2024 yılının ilk aylarında okul hizmete açılacaktır.





ÖZEL İHTİYAÇLAR

Her ne kadar deprem mağdurlarının görünen ihtiyaçlarını tesbit ederek gerekli yardımları ulaştırsak da, bizim bilmediğimiz başka ihtiyaçlarının da olduğu bir gerçektir. Özellikle depremin ilk günlerinde bütün yardım kuruluşları aynı tür aynı yardımlara yoğunlaştığından, deprem mağdurlarının ihtiyaçtan fazla yardım malzemesine sahip olduğu görülmüştür. Yardım kuruluşlarının dağıtmadığı, deprem mağdurlarının özel ihtiyaçlarının olduğu bir gerçektir. Bundan dolayı birçok deprem mağdurlarına, büyük zincir marketlerden özel ihtiyaçlarını giderebileceği 1000 TL değerinde kartlar dağıtılmıştır. Bu kartlar sayesinde birçok deprem mağduru, özel ihtiyacılarını alma imkanına sahip olmuştur.



Her türlü doğal afetlerden sonra insanların başka ne tür ihtiyaçları olabileceğini araştırmak ve bu araştırmalar sonucunda tesbit edilen ihtiyaç maddelerini mağdurlara ulaştırmak çok önemli bir çalışmadır. Türkiye'deki deprem, doğrudan ve dolaylı olarak 13 milyon insanı etkiledi. Yıkım ve etkileri bakımından çok büyük bir doğal afet. Bundan dolayı ihtiyaçların çeşitliliği de fazladır. Normal yaşamlarında değişik sağlık hizmetlerine ihtiyacı olan deprem mağdurlarının olduğu gerçektir. Ayrıca özel gıda maddelerine ihtiyacı olan deprem mağdurlarının olduğu da bir gerçektir. Bir yardım kuruluşu olarak bunların araştırmasını yaparak, gerekli ihtiyaçları tesbit ettikten sonra, ihtiyaçların temini ve dağıtımını gerçekleştirmek vazifemizdir.

Dünyada ve Türkiye'de birçok insanın çölyak dediğimiz bir hastalığa maruz olduğunu ve bütür kişilerin kesinlikle özel gıda maddeleri tüketmesi gerektiği bir gerçektir. Yapılan araştırmalar neticesinde deprem bölgesinde bu tür binlerce hastanın olduğu tesbit edilmiştir. IHHNL, bu konuda da gerekli çalışmaları yaparak binlerce çölyak hastasına özel gıda paketleri dağıtmıştır.





SAĞLIK YARDIMLARI

Bu tür afetlerden sonra en önemli yardım malzemelerinden biri de elbette ki hijyen paketleridir. Hijyenin olmadığı bir ortamda bu tür olaylardan sonra ani bir şekilde salgın hastalıkların ortaya çıkması ve birçok insanın da salgın hastalıklar yüzünden vefat etmesi bir gerçektir. Bundan dolayı depremin ilk günlerinden itibaren gerekli olan hijyen paketlerini deprem mağdurlarına dağıtmış bulunmaktayız. Bu önemli yardım çalışmamız ile meydana gelebilecek salgın tehlikesini bir nebze olsun önlemiş bulunmaktayız.

Büyük doğal afetlerin özellikle depremlerin insan bedenleri üzerinde yıkıcı etkileri çok fazla görülmektedir. Ölümlerden daha çok yaralanmalar olmaktadır. İnsan bedenine hasar veren yaralanmaların birçoğu maalesef kalıcı olmaktadır. Yani birçok insan engelli duruma düşmektedir. Türkiye'deki depremden sonra da birçok insan engelli duruma düşmüştür. Maalesef birçok insan ağır engelli duruma düşerek kendi ihtiyaçlarına gideremez hale gelmişlerdir. Bu tür insanlara medikal destek vermek gerekmektedir. IHHNL, bu tür konularda tecrübeli bir yardım kuruluşudur. Uzun yıllar Türkiye'nin değişik bölgelerine elektrikli araba yardımları gerçekleştirmiştir. Türkiye'deki depremden sonra engelli kalan mağdurlarına yönelik bir TIR dolusu akülü engelli araba ve aküllü elektrikli sandalyeleri Adıyaman Valiliği ile ihtiyaç sahiplerine dağıtmıştır. Bu şekilde depremin acısını hayatı boyunca yaşamak zorunda kalan bu kişilerin acılarını bir nebze olsun gidermek çok önemli bir yardım çalışmasıdır.

Büyük doğal afetlerin özellikle **depremlerin** insan bedenleri üzerinde **yıkıcı etkileri** çok fazla görülmektedir.



ÇOCUKLARA YÖNELİK YARDIMLAR

Türkiye'deki deprem büyük bir coğrafyayı, büyük bir alanı ve büyük bir insan kitlesini doğrudan ve dolaylı olarak etkilemiştir. Bu kitle içerisinde deprem mağdurlarının büyük bir çoğunluğunu da çocuklar teşkil etmektedir. Özellikle 12 yaş altı çocukların bu tür büyük olaylardan sonra psikolojik olarak etkilenmemesi mümkün değildir. Psikolojik etkilerin uzun zaman devam etmesi, bazı çocuklarda kalıcı hasara neden olması ihtimal dahilindedir. Bundan dolayı deprem mağduru çocuklara bu acı olayı unutturmak için, çocuk programları organiz etmek, onları sosyal aktivitelerle meşgul etmek çok önemlidir. Yardım kuruluşumuz bu tür organizasyonlara da önem vermiştir. Deprem mağduru çocukların, acı hatıralarını unutturmak için onlara hediyeler dağıtarak bir nebze olsun gülümsemelerine vesile olduk.



Tarım Projeleri

€ 54.200,00



● Sera Tarımı

Toplam: € 54.200,00



Deprem bölgesindeki uzun süre devam edecek hizmetlerin gerçekleştirilmesi için gerekli çalışmaların yapılması da oldukça önemlidir. Eğitim faaliyetleri bunların en başında gelmektedir. Deprem bölgesinde birçok okul yıkılmış yine birçok eğitim kurumu hizmet veremez hale gelmiştir. Türkiye Devleti bu konuda gerekli çalışmaları yaparak bazı yerlerde konteyner okullar açarak eğitim çalışmalarını devam ettirmiştir. Bazı bölgelerdeki hasarlı okulları hızlı bir şekilde tamir ederek yine onları da hizmet açmıştır. Hizmete açılan gerek konteyner okullar olsun gerek eski okul binaları olsun burada okuyan öğrencilerin elbetteki eğitim materyallerine de ihtiyaç hasıl olmuştur. Deprem, her türlü ihtiyaç maddelerini enkaz altında bıraktığı gibi, okul materyallerini de enkaz altında bırakmıştır. Böyle olunca deprem mağduru öğrencilerin her türlü eğitim materyallerine ihtiyacı hasıl olmuştur. Yardım kuruluşumuz öğrencilerin ihtiyaçlarını da dikkate alarak başta kırtasiye malzemeleri olmak üzere her türlü eğitim materyallerini temin etme konusunda ilgili kurumlar ile görüşmeleri sürdürmektedir.

KALKINMA YARDIMLARI

Deprem bölgesinde yaşayan insanların birçoğu geçim kaynaklarını da kaybetti. Esnaflar, sanatkarlar ve başka bir çok iş kolundan geçimini temin eden kişiler deprem sonrası işsiz kaldı. Bu insanların tekrar iş sahibi olması ve ailesini geçindirebilmesi için yeni iş imkanlarına acil ihtiyaç vardır.

Deprem bölgesinin büyük bir kısmı tarıma elverişli bölge. Daha önce tarım ve hayvancılıkla geçinen deprem mağdurları, depremden sonra da aynı şekilde tarımsal faaliyetlerine devam etmektedir. Ancak deprem bölgesindeki esnaflar en çok sıkıntı çeken kesim olarak ortaya çıkmaktadır. IHHNL, deprem bölgesindeki partner kuruluşlarıyla beraber yaptığı araştırmalar sonucunda en hızlı ve en etkili geçim temini konusunda seracılık faaliyetlerinin ön plana çıktığını tesbit etmiştir. Herkesin rahatlıkla yapabileceği ve geçim kaynağı oluşturacağı bir iş sahası olması hasebiyle uygulama imkanı olan bir çalışmadır.



Osmaniye il sınırları içinde yapılan seracılık faaliyetleri üzerinde geniş bir araştırma yapılmış olup burada deprem mağdurlarına yönelik seracılık çalışmaları başlatılmıştır. 340 metrekare olan bir serada yetiştirilen sebze ve meyveler ile deprem mağduru bir ailenin geçimi için gerekli gelir temin edilmektedir. Bölgede uzun yıllar seracılık yapan uzman kişiler koordinesinde bir çok aileye seracılık desteği verilmektedir. Bu konudaki çalışmalar dikkatle takip edilecek ve imkanlar doğrultusunda daha çok deprem mağduru aileye sera yardımı yapılacaktır.



SONUÇ

Şu ana kadar deprem mağdurlarına yönelik yapmış olduğumuz ve yapacak olduğumuz projelere baktığımızda gerçekten büyük bir yardım organizasyonu gerçekleştirmiş bulunmaktayız. 3 milyon euro gibi büyük bir yardım bütçesi ile, deprem bölgesinde hayatın her alanına dokunan önemli yardım projeleri gerçekleştirdik.

30 yıllık tecrübesi olan yardım kuruluşumuz, Türkiye'de meydana gelen bu büyük deprem olayından sonra da en güzel şekilde yardım projeleri gerçekleştirerek başarısını bir kez daha ispat etmiş oldu. Bu konuda yardım kuruluşumuza güvenerek bağışlarını yapan bağışçılarımıza çok teşekkür ediyoruz. Ayrıca deprem bölgesine giderek orada çok zor şartlar altında, yardımların gerçek ihtiyaç sahiplerine ulaşması için gece gündüz çalışan gönüllülerimize çok teşekkür ediyoruz. Deprem mağdurlarının ihtiyaçlarının tespiti ve yardım malzemelerinin temini konusunda bize yardımcı olan Türkiye'deki partner kuruluşlarımıza ve haassaten AFAD, Kızılay ve Bölge valilerine çok teşekkür ediyoruz.



Bağışta bulunduğunuz toplam
€3.245.121,- acil yardımdan
yaklaşık **172.000** mağdur istifade
etti.

Nr	Kategori	Yardım çeşidi	Adet	İstifade	
1	Sosyal	Konteyner ev AFAD	200	Aile	
2	Sosyal	Konteyner ev Kızılay	101	Aile	
4	Sosyal	Market Kartı	2300	Aile	
5	Sosyal	Konteyner Mutfak	2	Günlük 2000 kişi	
6	Sosyal	1 TIR Mobilya	350	Aile	
7	Sağlık	Hijyen Paketi	3500	Aile	
8	Sağlık	Akülü Engelli Araba	80	Kişi	
9	Gıda	Gıda Paketi	2700	Aile	
10	Gıda	İftar Programı	63500	Kişi	
11	Gıda	Glutensiz Gıda Paketi	650	Kişi	
12	Giyecek	Bere ve Çorap	2000	Kişi	
13	Giyecek	Çocuk elbise	180	Kişi	
14	Eğitim	Çocuklar için oyuncak	7000	Kişi	
15	Eğitim	Okul İnşaatı Projesi	2	870 öğrenci	
16	Kalkınma	Seracılık Projesi	25	8 Aile	



Türkiye'deki Deprem Bölgesinde yapmış olduğumuz yardımlardan 172 bin civarında mağdur istifade etti.



PROJE PARTNERLERİ

Acil yardım projesini tüm deprem bölgesinde gerekleřtirme ařamasında yardımları ve desteklerinden tr yerli yetkililer, AFAD ve Kızılay kurumlarına teřekkr bor biliriz.



AFAD



**TRK
KIZILAY**





WWW.IHHNL.ORG