



HULPRAPPORT

AARDBEVING TURKIJE
2023



IHH NEDERLAND



HULPRAPPORT

Humanitaire Hulp Aardbeving
— Turkije 2023

31 december 2023



INHOUD

Inleiding	1
Campagne proces	3
Organisatie proces	4
Taak overdrachtsproces	5
Proces van de noodhulp	6
Aanschaf van bronnen	8
Permanente hulp	10
Speciale behoeften	12
Medische hulp	14
Hulp voor kinderen	16
Ontwikkelingshulp	18
Conclusie	20



INLEIDING

Turkije bevindt zich van ouds in de Anatolische Plaat gebied, een tektonische plaat die gevoelig is voor aardbevingen en van aard een hoge seismische activiteit heeft. Sinds 1900 hebben zich in Turkije 20 aardbevingen met een kracht van 7 of hoger voorgedaan. Zodoende staat Turkije hoog in de lijst met landen die grote schade oplopen als gevolg van aardbevingen. In de periode van 1900-2023 hebben er in Turkije in totaal 269 aardbevingen plaatsgevonden. Gebaseerd op de schadeomvang en het aantal slachtoffers zijn de grootste aardbevingen respectievelijk de aardbeving van Kahramanmaraş in 2023, de aardbeving van Erzincan in 1939 en ten slotte de Marmara-aardbevingen van Gölcük in 1999.

Op 6 februari 2023 vond er op 04.17 en 13.24 (Turkse tijd) twee aardbevingen plaats in respectievelijk Pazarcık en Elbistan, twee districten van Kahramanmaraş – tevens het epicentrum van de aardbeving – met kracht van 7.7 (epicentrum diepte = 8,6 km) en 7.6 (epicentrum diepte= 7 km). Op 20 februari 2023 vond er nogmaals een aardbeving plaats, met kracht 6.4, dit keer in het epicentrum Hatay Yayladağı.



De genoemde aardbevingen hebben in 11 provincies tot grote schade geleid. De omvang en schade van deze aardbevingen zijn van onvergelykbare aard en een van de dodelijkste catastrofes in recente geschiedenis. Als gevolg van deze aardbevingen zijn meer dan 48 duizend mensen overleden. Daarnaast zijn meer dan een half miljoen gebouwen verwoest en is belangrijke infrastructuur aangetast, met veel materiele schade als gevolg. Het aantal inwoners van deze 11 provincies was in 2022 geregistreerd als 14.013.196 individuen. Dit aantal beslaat 16,4% van de gehele Turkse bevolking. Van dit aantal wonen 13.553.283 mensen (96,7%) in wijk- en stadscentra, terwijl het overige aantal, 459.913 (3,3%), in (grote) dorpen woont (buiten het aantal bewoners van landelijke gebieden). Bovendien verblijven er in de regio 1.738.035 individuen die de status hebben van onder tijdelijke bescherming genomen vluchtelingen.

(Bron: Raport van Presidium van de Republiek Turkije – Voorzitterschap van Strategie en Budget)





CAMPAGNE PROCES

1. Het creëren van content en grafische beelden;
2. Het posten van het beeldmateriaal;
 - Posten op social media-kanalen
 - Posten op de website
 - Verspreiden in regiobestuur-groepen
 - Verspreiden in de vrijwilligersgroepen
 - Mailen naar contactlijsten
 - Advertenties plaatsen in lokale kranten en tijdschriften
3. Het regelmatig posten van beeldmateriaal uit het rampgebied;
4. Specifieke beeldmateriaal delen met grote donateurs;
5. Benefiet programma's organiseren;
6. Het verspreiden van simpele donatiemethodes zoals online betaallinken en Tikkie's;
7. Contact onderhouden met stichtingen en scholen die interesse tonen om met IHHNL samen te werken.



ORGANISATIE PROCES

1. Het opstellen van een crisisplan;
2. Het aanwijzen van vrijwilligers die veldonderzoek zullen verrichten;
3. Contactlegging met partnerorganisaties in Turkije;
4. Het analyseren van noodbehoeften;
5. Het analyseren van normale behoeften;
6. Het analyseren van lange termijn behoeften;
7. Werkzaamheden verrichten voor de aanschaf van producten;
8. Het vaststellen van taken om de noodhulp te distribueren onder de behoeftigen;
9. De controle van de hulpwerkzaamheden;
10. Het rapporteren van de hulpcampagne.





TAAK OVERDRACHTSPROCES

Vanaf de eerste dag van de aardbeving zijn vrijwilligers afgereisd naar de regio. Tot aan het Ramadanfeest hebben we elke dag continu verschillende hulpwerkzaamheden op het veld verricht.

1. Vanuit het bestuur was er ten minste een bestuurder aanwezig om de werkzaamheden op het veld te controleren en te coördineren;
2. De vrijwilligers van IHHNL hebben dag in dag uit meegeholpen op het veld;
3. Bovendien hebben onze vertegenwoordigers in Turkije en vertegenwoordigers van onze partnerorganisaties ook continu hulp verricht.



PROCES VAN DE NOODHULP

In tijden van oorlogen en rampen is het cruciaal van belang om een plan van aanpak te hebben en slachtoffers onmiddellijk van hulp te voorzien. Grote hulporganisaties dienen voorbereid te zijn voor dergelijke situaties, en voorbereidingen te treffen voor het creëren van een noodbudget, om deze direct beschikbaar te stellen. IHHNL is opgericht in 1993 en sindsdien getuige van vele oorlogen en natuurrampen. De organisatie heeft gedurende deze 30 jaar veel ervaring opgebouwd met het realiseren van noodprojecten en het distribueren van noodhulp aan behoeftigen.





Na de bekendmaking van de aardbeving op 6 februari, heeft het bestuur van IHHNL stappen ondernomen om een crisisplan op te zetten. Vervolgens is een team, bestaande uit bestuursleden en vrijwilligers van de organisatie, naar de aardbevingsregio afgereisd. Dit team heeft op het veld de behoeften geanalyseerd, een plan van aanpak ontwikkeld en vervolgens het proces gerapporteerd aan het noodteam. Het noodteam heeft op basis van deze gegevens contacten gelegd met partnerorganisaties in Turkije en Turkse (overheid)organisaties zoals AFAD en Kızılay, en vervolgens stappen ondernomen om de noodcampagne onmiddellijk te realiseren. Het is vanzelfsprekend dat de slachtoffers van de aardbeving, die laat in de nacht getroffen werden, in de eerste instantie behoefte hadden in voedsel, kleding en medische hulp. Onze ervaring na zulke rampen leert ons ook dat de belangrijkste hulpprojecten voor deze behoeftige mensen voedsel, kleding en medische hulpsoorten zijn. Dit was voor ons als organisatie ook een belangrijke reden om deze hulpprojecten binnen korte tijd te implementeren.





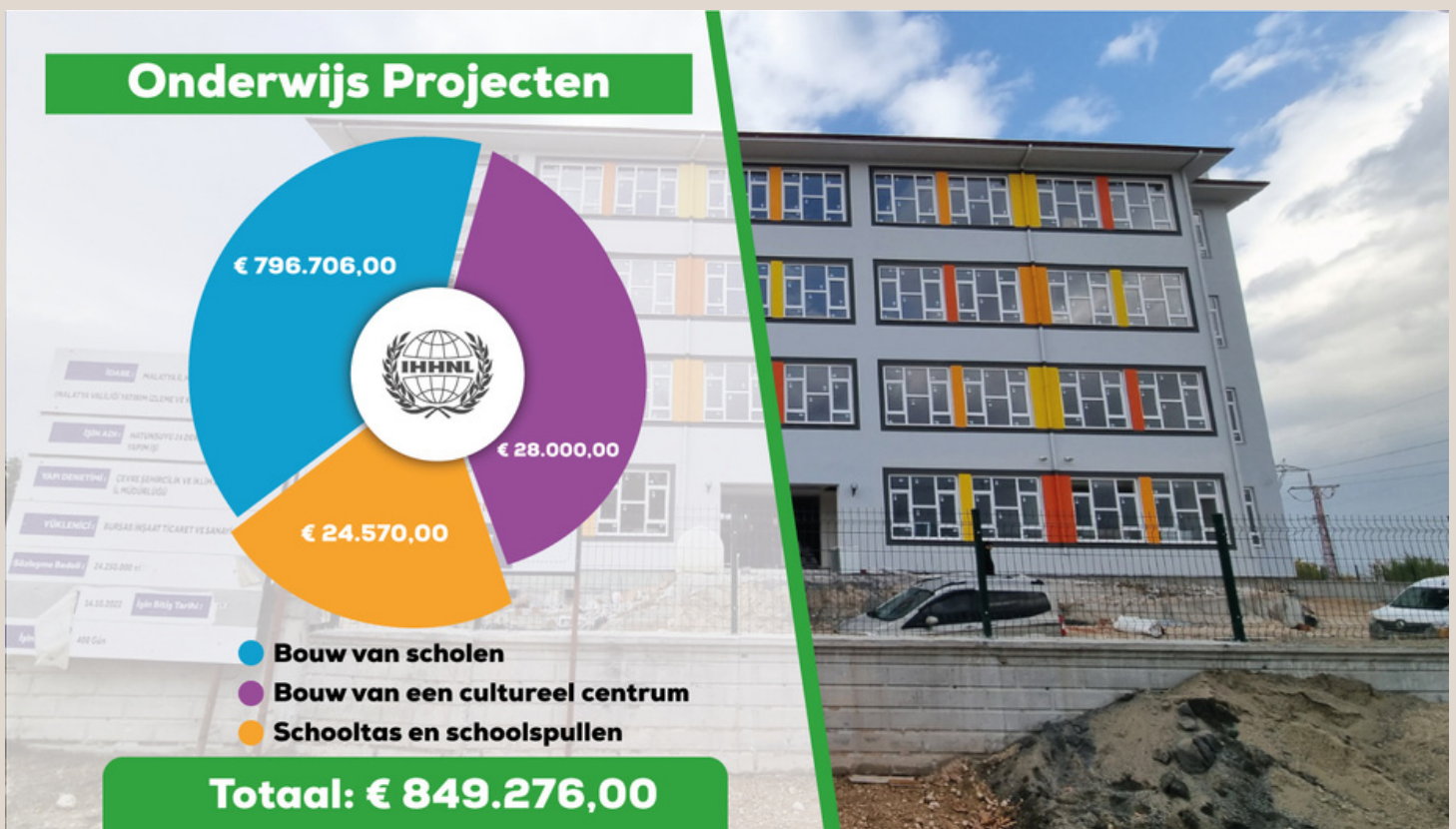
AANSCHAF VAN BRONNEN

Bronnen van hulporganisaties zijn donaties en hulpdiensten van donateurs. Om slachtoffers van grote natuurrampen en oorlogen te kunnen voorzien van humanitaire hulp, dienen hulporganisaties voldoende budget te hebben en een noodbudget beschikbaar te stellen. Het is dus niet verstandig om noodcampagnes op te zetten pas nadat deze noodsituaties zich voordoen, of om op deze situaties af te wachten. Integendeel, hulporganisaties met voldoende ervaring denken altijd een stap vooruit en zijn bewust dat hun organisatie een reservebudget dient te hebben om dit soort noodcampagnes te kunnen faciliteren. IHHNL heeft als hulporganisatie, die al jaren noodprojecten faciliteert, voldoende ervaring met deze situaties en beschikt alsook over een reservebudget voor dergelijke noodsituaties.

Mede hierdoor is het de organisatie gelukt om met het noodbudget de slachtoffers van de aardbeving op 6 februari in Turkije van hun noodbehoeften te voorzien. Bovendien heeft de organisatie vanaf de eerste dag een hulpcampagne gestart en deze campagne voor een lange periode voortgezet. Met de donaties die tijdens deze campagne zijn ingezameld heeft de organisatie de slachtoffers onbelemmerd en voor lange tijd van humanitaire hulp kunnen voorzien.



Gedurende de eerste dagen hebben de slachtoffers van de aardbeving in de eerste instantie voedsel- en kledingpakketten ontvangen. Met de gedachte dat deze mensen ook dagelijks (warme) maaltijden nodig hebben, zijn de werkzaamheden voor een gaarkeuken gestart. Er is daarvoor contact opgenomen met container fabrieken in Turkije, om een containerkeuken te ontwerpen en te fabriceren. Zodoende hebben we twee gaarkeukens gefaciliteerd, waarvan een in Iskenderun en de ander in Adiyaman diensten verleent. Na de installatie van deze containerkeukens hebben duizenden mensen dagelijks drie maaltijden ontvangen. Bovendien heeft de bevolking ook tijdens de Ramadan kunnen profiteren van deze keukens. Ze hebben namelijk gedurende de hele maand een suhoor- en iftar maaltijd gekregen.





PERMANENTE HULP

Permanente hulp is van grote urgentie voor natuurrampen van grote omvang. Een van de belangrijkste hulpprojecten voor aardbeving slachtoffers is ongetwijfeld het bieden van onderdak. Daarvoor hebben we contact opgenomen met ervaren Turkse hulporganisaties, zoals AFAD en Kızılay, en besproken wat voor soort hulpverlening vereist is. Daaruit is geconcludeerd dat de behoefte van onderdak in de eerste instantie, en binnen korte termijn, door tenten gefaciliteerd kan worden. De containerwoningen zijn oplossingen voor de middellange termijn. Uiteindelijk zullen de woondorpen een geschikte oplossing zijn voor onderdak op de lange termijn. Het bestuur van IHH NL heeft de werkzaamheden voor de tweede categorie, namelijk de aanschaf van containerwoningen, bewerkstelligd. Daarvoor hebben we contact opgenomen met ervaring rijke en deskundige organisaties zoals AFAD en Kızılay, die dergelijke containerprojecten al lange tijd realiseren. Voor de productie van de containerwoningen is er op hun advies contact opgenomen met fabrikanten die aan bepaalde kwaliteitseisen voldoen. In de eerste fase is er met goedkeuring van AFAD een overeenkomst gesloten met de beste containerwoning-bouw bedrijf voor 200 containerwoningen. Deze containerwoningen zijn binnen korte tijd geleverd en gestationeerd in Malatya om in gebruik te stellen. Echter was de noodcampagne succesvoller dan onze verwachtingen, waardoor we met de Turkse Kızılay een overeenkomst hebben gesloten voor de bouw van 100 andere containerwoningen. Deze zijn gestationeerd in Adıyaman. Zodoende hebben we momenteel 300 containerwoningen die door de slachtoffers van de aardbevingen in gebruik zijn genomen.

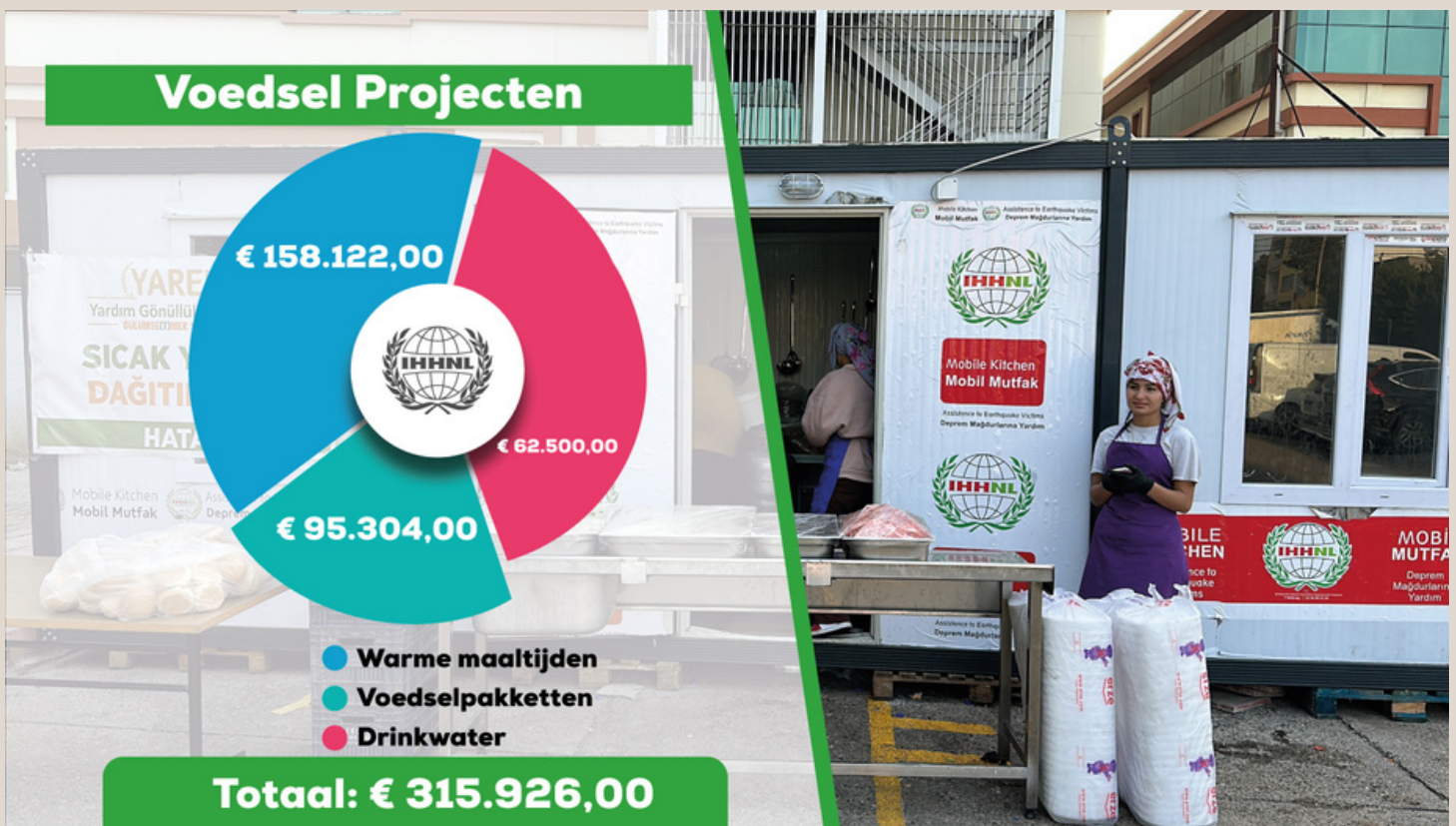


We hebben bovendien geconstateerd dat er zowel in Turkije als in het buitenland diverse containerwoningen voor een lagere prijs worden geproduceerd. Echter ging onze voorkeur uit naar duurdere maar kwalitatievere containerwoningen van AFAD. Deze containers zullen namelijk na de slachtoffers van deze aardbeving ingezet worden voor andere behoeftigen in de toekomst. Op deze manier hebben we bijgedragen aan een duurzame investering die op de lange termijn veel meer mensen van dienst zal zijn. Een dergelijk voorbeeld zijn de containerwoningen die we destijds voor de slachtoffers van de Elazığ aardbeving hebben bemiddeld. Dezelfde containers worden nu namelijk ingezet voor de vluchtelingen uit Oekraïne en wijzen erop dat we destijds een juiste keuze hebben overwogen.

Ook in het kader van onderwijs hebben we in de aardbevingsregio de werkzaamheden voor permante projecten gestart. Het is namelijk een feit dat vele schoolgebouwen in deze regio verwoest of onbruikbaar zijn. Hierdoor is de behoefte in de regio voor scholen heel groot en dringend. Na overleg met het Turkse Ministerie van Nationaal Onderwijs is onze hulporganisatie begonnen met de bouw van een school in het aardbevingsgebied. Inmiddels is de bouw van de school afgerond. De school, waar 750 leerlingen onderwijs zullen krijgen, is gevestigd in de Hatunsuyu-regio van het Battalgazi-district in Malatya. De school zal in de eerste maanden van 2024 worden geopend.

SPECIALE BEHOEFTE

Ondanks de grote inspanningen van de organisatie om in de meest urgente behoeften van de slachtoffers te voorzien, zijn er ook speciale behoeften van deze mensen waarvan we niet altijd op de hoogte zijn. Door de overgrote intensiteit van bepaalde hulpsoorten gedurende de eerste dagen, is het ons opgevallen dat de meerderheid van de slachtoffers overtollig hulp heeft ontvangen. Echter zijn er ook behoeften die veel organisaties niet kunnen faciliteren. Om doelbewust te voorzien in deze behoeften heeft de organisatie supermarkt vouchers van 1000 Turkse Lira uitgedeeld. Met deze vouchers hebben veel mensen hun speciale behoeften zelf kunnen bekostigen.



In algemene zin is het ook van groot belang om na noodrampen de behoeften van slachtoffers te analyseren en daarvoor oplossingen te bedenken. De recente aardbeving in Turkije heeft het leven van (in)direct 13 miljoen mensen beïnvloed. De intensiteit van de ravage en de gevolgen zijn van grote aard, waardoor ook de behoeften in grote mate variëren. Er zijn mensen die onder normale omstandigheden speciale behoeften hebben, waaronder mensen met speciale dieetvoorschriften. Als hulporganisatie is het onze voornaamste taak om deze behoeften te analyseren en deze mensen van hulp en ondersteuning te voorzien.

In de wereld en ook in Turkije zijn er veel mensen met de ziekte coeliakie. Deze mensen hebben een strikt voedseldieet. Uit onze onderzoeken is het gebleken dat ook in de aardbevingsregio veel mensen met coeliakie zijn. IHHNL heeft daarvoor speciale voedselpakketten gecreëerd en deze aan duizenden coeliakiepatiënten gedistribueerd.





MEDISCHE HULP

In de nasleep van dergelijke catastrofes is het belang van hygiëne belangrijker dan normaal, zo ook de behoefte in hygiëne pakketten. De verspreiding van besmettelijke ziektes, en mogelijke sterfgevallen als gevolg van deze, zijn onvermijdelijk als men de benodigde hygiëne maatregelen niet treft. Dat is ook de reden geweest om in de eerste instantie hygiëne pakketten in de regio's te distribueren en zodoende bij te dragen aan de preventie van een mogelijk besmettingsgevaar.

Grote natuurrampen, en dan in het bijzonder aardbevingen, kunnen grote fysieke effecten nalaten op het lichaam van slachtoffers. Het aantal gewonden is meestal groter dan het aantal overledenen. Een grote deel van deze verwondingen bestaan helaas uit aanhoudende klachten, of zelfs langdurige fysieke schade, oftewel beperkingen. Ook na deze aardbeving zijn veel mensen fysiek beperkt geworden. Ze zijn dan ook niet capabel om in hun eigen behoeften te voorzien en hebben medische ondersteuning nodig. IHHNL heeft hierbij als organisatie voldoende ervaring. De organisatie distribueert namelijk al jaren elektrische scootmobielen in diverse regio's van Turkije. Na de aardbeving heeft de organisatie, onder begeleiding van de gouvernement Adiyaman, een truck bestaande uit scootmobielen en elektrische rolstoelen gedistribueerd aan behoeftigen in de stad Adiyaman. Daarmee heeft de organisatie het leed van deze mensen met een kleine bijdrage verzacht en hoopt daarbij de levenslange wonden die ze zullen dragen, deels te verzachten.

Grote natuurrampen, en dan in het bijzonder **aardbevingen**, kunnen **grote fysieke effecten** nalaten op het lichaam van slachtoffers.



HULP VOOR KINDEREN

De aardbeving in Turkije heeft een grote regio en een grote mensenmassa (in)direct beïnvloed. Binnen deze mensenmassa bevindt zich er ook een kwetsbare groep, namelijk kinderen. In het bijzonder kinderen onder de 12 jaar zijn vatbaar voor zulke gebeurtenissen en worden mentaal beïnvloed. De voortduring van bepaalde psychologische effecten, vergroot de kans op risico van langdurige mentale klachten bij kinderen. Hierdoor is het belangrijk om de mentale gezondheid van deze kinderen intact te houden en programma's te organiseren voor hen en hen bezig te houden met sociale activiteiten die deze zware gebeurtenis zal doen vergeten. Onze organisatie hecht ook waarde aan deze activiteiten en heeft in dit kader cadeaus en speelgoed uitgedeeld. Echter willen wij onze bijdragen niet beperken tot deze kleine projecten, maar uitbreiden naar langdurige investeringen. Dergelijke investeringen zijn van levensbelang voor de regio, waarbij onderwijsprojecten boven aan de lijst staan.





Heel veel scholen en onderwijsinstututen in de aardbevingsregio zijn zwaar aangetast en verkeren in staat van onbruikbaarheid. De Turkse overheid heeft daartoe containerscholen geplaatst in sommige regio's en een tijdelijke oplossing aangeboden, zodat onderwijs voor deze studenten onverstoord voortgezet kan worden. Daarnaast zijn sommige schoolgebouwen met minder grote schade gerenoveerd en hersteld voor gebruik. In beide situaties hebben de leerlingen behoefte aan onderwijsmateriaal, want ook deze zijn onder puin komen te liggen. De organisatie verricht momenteel onderzoek om deze behoefte zo goed mogelijk te faciliteren en de leerlingen van onderwijsmateriaal te voorzien.



ONTWIKKELINGSHULP

Veel mensen in het aardbevingsgebied hebben ook hun inkomstenbronnen verloren. Kleine handelaren, kunstenaars en vele anderen zijn werkloos geworden. Om deze mensen weer van werk en hun families van een stabiel inkomen te voorzien, dienen nieuwe werkmogelijkheden gecreëerd te worden.

Het gros van het aardbevingsgebied is toegankelijk en bewerkbaar voor landbouw. De bevolking die voor de aardbeving hun inkomen verdiende aan landbouw en veeteelt zette dit werk nog steeds voort. Het zijn vooral de kleine handelaren in de regio die veel problemen en financiële problemen ondervinden. IHHNL heeft in samenwerking met de partnerorganisaties in de regio onderzoek gedaan naar inkomst genererende investeringen en is tot de conclusie gekomen dat broeikassen een lucratieve investering zijn die binnen korte tijd veel inkomsten kan genereren. Bovendien is het werk toegankelijk voor veel mensen, waardoor de implementatie voor veel families zorgeloos zal verlopen.





In het kader van dit project zijn glastuinbouw activiteiten in Osmaniye grondig onderzocht en zijn de werkzaamheden voor dit project gestart. Met de groente en fruit die in broeikassen van 340 vierkante meter geteeld zal worden, zullen families getroffen door de aardbeving op een simpele manier hun inkomsten kunnen genereren. Dit project zal door deskundige telers in de regio gecoördineerd worden, die tevens vele families daarbij zullen ondersteunen. De werkzaamheden en ontwikkelingen in dit kader zullen aandachtig gecontroleerd worden, om nog meer families van dit project te kunnen laten profiteren.



CONCLUSIE

Als we de hulpprojecten die momenteel uitgevoerd worden en in de toekomst uitgevoerd zullen worden bekijken, dan zien we dat we als organisatie een grote campagne hebben opgezet. We hebben namelijk, met een groot budget van 3 miljoen euro, diverse projecten gerealiseerd die de slachtoffers op verschillende manieren in hun behoeften zullen voorzien.

Met het noodhulp project in Turkije heeft onze organisatie met 30 jaar werk- en hulp ervaring nogmaals bewezen projecten van dergelijke omvang te kunnen implementeren. Wij zijn onze donateurs eeuwig dankbaar voor hun vertrouwen in ons werk en hun donaties aan onze organisatie. In het bijzonder zijn we onze vrijwilligers dankbaar, die dag en nacht een steentje hebben bijgedragen op het veld en onze projecten gefaciliteerd hebben. Bovendien zijn wij onze partners in Turkije, in het bijzonder AFAD, Kızılay en district gouverneuren, dankbaar voor hun werkzaamheden in het vaststellen van de behoeften en de aanschaf van de hulpproducten.



Met uw totale bijdrage van **€3.245.121** hebben wij **172.000** benadeelden van humanitaire hulp voorzien.

Nr	Categorie	Hulpsoort	Aantal	Begunstigden	
1	Sociaal	Containerwoning AFAD	200	Families	
2	Sociaal	Containerwoning Kizilay	101	Families	
4	Sociaal	Supermarkt voucher	2300	Families	
5	Sociaal	Containerkeuken	2	Dagelijks 2000 pers.	
6	Sociaal	1 truck meubels	350	Families	
7	Gezondheid	Hygiëne pakket	3500	Families	
8	Gezondheid	Elektrische scootmobiel	80	Personen	
9	Voedsel	Voedselpakket	2700	Families	
10	Voedsel	Iftar programma	63500	Personen	
11	Voedsel	Glutenvrije voedselpakket	650	Personen	
12	Kleding	Muts en sokken	2000	Personen	
13	Kleding	Kinderkleding	180	Personen	
14	Onderwijs	Speelgoed voor kinderen	7000	Personen	
15	Ontwikkeling	Broeikasproject	25	8 families	
16	Onderwijs	Schoolbouw Project	2	870 studenten	



Ongeveer 172.000 slachtoffers gaven uiting aan de hulp die u verleende in de aardbevingszone in Turkije.



PROJECT PARTNERS

Wij uiten onze oprechte dankbaarheid aan de lokale autoriteiten, AFAD en Kızılay voor hun ondersteuning en samenwerking gedurende het hele proces van implementatie van de noodhulp projecten in het gehele aardbevingsgebied.



AFAD



**TÜRK
KIZILAY**





WWW.IHHNL.ORG